

---

# Conseils d'entretien

---

# L'entretien du cuir



Photo: De Sede

Le cuir est un produit naturel et apporte un brin de nature dans votre salon. Le cuir provient de peaux d'animaux et porte donc toujours les marques individuelles d'une bête. Piqûres d'insectes, déchirures de haies et autres lésions laissent des traces sur la peau de l'animal. Or, ces traces ne se laissent guère estomper totalement par le processus de fabrication du cuir et la nature laissera toujours ses marques. Finalement, ces «blessures» ne font que prouver la provenance naturelle de ce matériau. Un tissu synthétique ne sera jamais à même de donner cette impression authentique que nous réserve la nature.

## Règles générales pour l'entretien du cuir et l'élimination de taches

Le cuir nécessite un entretien régulier et approprié. Tout comme la peau humaine, le cuir a besoin d'une hydratation. Pour cela il suffit d'effleurer le meuble une fois par semaine avec un chiffon humide. Une eau trop calcaire devrait d'abord être portée à ébullition, puis laissée se refroidir. Utilisez deux fois par année seulement un produit d'entretien spécifique. Des sources de lumière directe peuvent ternir les couleurs. Choisissez donc bien l'emplacement de vos meubles. N'utilisez jamais des solvants tels que détachants, térébenthine ou benzine, ni encore crèmes pour chaussures ou des cires pour sols. Avant de commencer avec le nettoyage et l'entretien, testez les produits sur un endroit pas ou peu visible. Tamponnez les taches humides avec un tissu absorbant. Appliquez le produit de nettoyage sur un chiffon et jamais directement sur le cuir. Nettoyez simultanément les surfaces qui font un ensemble du point de vue optique.

Pour éviter de faire souffrir vos meubles par des températures élevées, laissez toujours environ 30 cm d'espace par rapport à une source de chaleur. Pour un matériau naturel, le taux optimal de l'hygrométrie se situe entre 40% et 60%.

Des parties ternies sur un cuir du haut de gamme se laissent rafraîchir en les humidifiant sérieusement, l'humidité retirant à la surface les particules de couleur des couches plus profondes. Si besoin, cette procédure peut être répétée plusieurs fois.

Malgré toute la diligence et tout l'entretien que l'on accorde aux meubles en cuir, un «accident» ne pourra jamais être exclu. Or, l'aide dans un tel cas de «catastrophe» est relativement simple: les conseils suivants illustrent les mesures les mieux adaptées à chaque cas.

## Élimination de taches

### **Endroits très sales**

Utilisez d'abord une mousse nettoyante (répétez l'opération plusieurs fois). En cas d'échec, utilisez une gomme détachante ou du savon de sellier (mais jamais sur du cuir clair!) ou essayez de poncer avec du papier abrasif extrêmement fin. Il est toutefois recommandé de confier cette opération au spécialiste.

### **Taches d'alcool**

Lorsqu'un alcool ou du cola sont déversés sur le cuir, il s'agira de faire vite: tamponnez immédiatement au moyen d'un chiffon, puis diluez le liquide déjà pénétré dans le cuir avec beaucoup d'eau et frottez la tache avec une éponge mouillée. Après le séchage le cuir devra à nouveau être imprégné.

### **Taches d'eau**

Les taches d'eau ne portent aucune atteinte au cuir, l'eau étant de toute façon le meilleur moyen

de nettoyage pour du cuir lisse et brillant (sauf cuir à structure granuleuse). Par le séchage, les taches d'eau s'estompent sans laisser de traces.

### **Taches grasses**

Généralement, le cuir absorbe de petites giclées de graisse sans laisser de traces. Si une trace demeure, elle se laissera enlever au moyen d'une gomme détachante (disponible dans les magasins de chaussures). Les taches fraîches et conséquentes doivent immédiatement être tamponnées au moyen d'un chiffon de ménage, puis essuyées avec un papier absorbant. Au bout de cinq jours elles pourront simplement être gommées.

### **Rayures/griffures**

Elles peuvent s'éliminer avec une crème à mains dont la teneur en glycérine est d'au moins 5% (p. ex. la crème Nivea). Répartissez d'abord un peu de crème dans votre main, puis frottez avec la paume de la main et enfin passez avec l'index sur la rayure/griffure.

### **Traces de stylo**

Traitez immédiatement avec une gomme détachante. De fortes traces nécessitent évidemment davantage de force et de temps. D'éventuelles traces qui résisteraient sur du cuir du haut de gamme s'estomperont tout seul avec le temps.

### **Usure**

Lorsqu'un endroit se détache du reste par suite d'usure ou d'un nettoyage intensif de taches, comme c'est p. ex. le cas d'une griffure, réparez modérément sur la surface concernée un peu de crème à mains ou de baume et enduisez-la bien.

Toutes ces indications ont valeur de recommandations. En cas d'éventuels dégâts nous déclinons toute responsabilité.

# L'entretien de textiles

## Alcantara

### Indications d'ordre général

Si vous êtes confronté à des grosses taches ou à une saleté abondante, un nettoyage complet de la garniture s'imposera.

### La garniture s'enlève...

Dans un tel cas, l'alcantara se laisse facilement nettoyer. Lavez la garniture à l'eau tiède dans votre machine à laver et brossez-la après le séchage avec une brosse aux poils doux.

### La garniture ne s'enlève pas...

Vous avez avantage de gicler directement sur la tache un liquide formé d'eau tiède et d'un détergent naturel. Évitez des produits chimiques et consultez éventuellement un spécialiste.

### Règles générales concernant l'enlèvement des taches

Dès que vous découvrez une tache, suivez les indications concernant son élimination. Plus vite vous vous occupez du cas, plus le nettoyage sera facile et efficace. Une saleté grossière peut s'enlever doucement avec une cuillère ou un couteau, puis l'emplacement concerné devra être tamponné au moyen d'un chiffon blanc et doux. Enlevez toujours la saleté en passant depuis les côtés vers le centre. Vous éviterez ainsi la création de vilains bords.

En tamponnant la tache avec une éponge ou un papier absorbant, vous pouvez limiter son extension. Dans tous les cas il est indispensable de rincer abondamment pour éliminer aussi les dernières traces du produit de nettoyage. Mais évitez de frotter trop fort lors du traitement des surfaces, ceci pour éviter une détérioration de la surface.

## Tissus

### Indications d'ordre général pour le nettoyage

Les tissus, tout comme tous les autres textiles utilisés au quotidien, nécessitent un certain entretien. D'une façon générale, on évitera de trop les salir pour ne pas compliquer leur nettoyage.

Les tissus d'ameublement peuvent simplement être passés à l'aspirateur, de préférence avec une brosse souple au bout du tuyau et en passant toujours dans le sens du fil.

Pour enlever des salissures plus conséquentes ou des taches nous recommandons d'utiliser un shampoing à sec en suivant bien son mode d'emploi. Protégez le rembourrage de toute humidité. D'éventuels restes de mousse peuvent s'enlever avec un chiffon souple. Après le séchage vous pourrez passer le tissu d'ameublement à l'aspirateur et le broser légèrement. Si vous ne connaissez pas les effets d'un produit de nettoyage, testez-le toujours sur un échantillon ou sur une partie invisible de votre meuble. Avant d'être réutilisé après un nettoyage, le tissu d'ameublement doit être absolument sec, faute de quoi des plis ou des marques pourront se former. Enfin, les tissus d'ameublement ne doivent jamais être traités à la vapeur.



Photo: Schlossberg

## Enlèvement de taches

---

### **Bière**

Les traiter au moyen d'une solution savonneuse neutre, puis rincer abondamment.

### **Cacao, chocolat**

Appliquez une mousse savonneuse neutre et rincez abondamment.

### **Café, thé**

Lavez les taches à l'eau savonneuse neutre, mousseuse, puis rincez abondamment.

### **Chewing-gum**

Traitez-le à l'alcool éthylique, puis enlevez-le avec prudence.

### **Couleurs**

Les traiter immédiatement! Trempez un chiffon en coton blanc dans un diluant (pour les couleurs à l'huile dans de la térébenthine ou produit de substitution, pour les couleurs synthétiques dans un diluant pour résines), puis traitez les taches après avoir glissé un support absorbant entre le tissu et le rembourrage. Pour éviter qu'un vilain bord ne se forme, vous y appliquerez un peu de poudre de talc que vous brosserez soigneusement après le séchage.

### **Jus de fruits, fruits, légumes, confiture, sirop, ketchup**

Ôtez les taches avec de l'eau savonneuse neutre, les taches colorées à l'aide d'acide citrique. Ensuite bien rincer.

### **Moutarde**

Lavez-la à l'eau savonneuse neutre et traitez-la avec du jus de citron, puis rincez abondamment.

### **Œufs**

Traitez au moyen d'une solution savonneuse neutre, puis rincez abondamment.

### **Rouge à lèvres**

Tamponnez avec de l'alcool, puis lavez avec un produit de lessive pour laine.

### **Rouille**

Humectez un chiffon en coton blanc avec de l'acide citrique (1 cuillère à soupe pour 1 dl d'eau), puis tamponnez.

### **Sang**

Utilisez une solution savonneuse neutre. Lorsque les taches ont déjà séché, répétez l'opération plusieurs fois.

### **Spiritueux, cola, glaces**

Tamponnez soigneusement avec un chiffon coton blanc humidifié avec de l'eau tiède au savon de Marseille. Si la tache se laisse ainsi enlever, vous pourrez simplement retraiter l'endroit à la benzine pure ou au détachant après le séchage.

### **Stylos, feutres**

Tamponnez avec un chiffon trempé dans un mélange de vinaigre et d'alcool à brûler.

### **Taches peu grasses, telles que œufs, excréments, urine**

Humidifiez un chiffon en coton blanc et souple avec de l'eau froide au savon de Marseille et tamponnez les taches dans le sens du fil (ne pas utiliser de l'eau chaude, car le blanc d'œuf risque de coaguler).

### **Vin, liqueurs**

Enlevez les taches avec de l'eau savonneuse neutre et traitez-les au jus de citron, puis rincez abondamment.

Toutes ces indications ont valeur de recommandations. En cas d'éventuels dégâts nous déclinons toute responsabilité.

# L'entretien de bois et de pierres

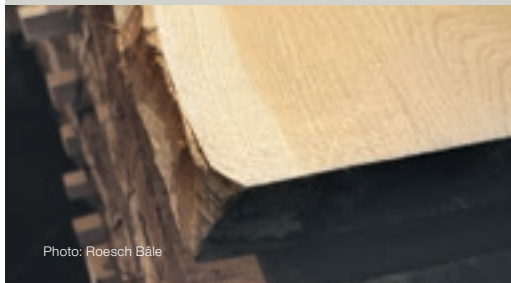


Photo: Roesch Bâle

## Bois

---

Le bois est un matériau naturel qui vit et qui demande d'être soigné. En le nettoyant et en l'essuyant un moyen d'un chiffon humide le meuble reste durablement beau. Le taux hygrométrique optimal de l'air est de 40% à 60% pour le bois. Pour atteindre cette valeur durant les mois secs de l'hiver nous vous proposons la mise en service d'un diffuseur, faute de quoi certaines parties du meuble peuvent se déformer, voire quelques fissures se créer sur la surface laquée. Par ailleurs nous vous recommandons de ne jamais exposer les meubles directement aux rayons du soleil et de les écarter d'au moins de 30 cm d'un corps de chauffe. Enfin vous éviterez de placer des pots de fleurs ou autres objets humides directement sur la surface du bois.

### Entretien

Prenez le temps d'entretenir vos meubles en bois. Ce n'est pas le rythme qui compte, mais la bonne façon de faire.

### Bois laqué

Vous prendrez de préférence un chiffon blanc en coton, légèrement humidifié, pour essuyer vos meubles laqués (eau savonneuse). Ensuite vous les sécherez au moyen d'un chiffon sec.

### Bois ciré

Nettoyez vos meubles avec un chiffon blanc en coton, légèrement humide; puis séchez immédiatement, car le bois ciré est très sensible à l'eau. Si vous donnez à vos meubles un peu de cire de temps à autre, ceux-ci retrouveront tout leur éclat d'origine. Nettoyez donc le bois à l'aide d'une eau savonnée et séchez-le immédiatement en-après. Si une fois un liquide s'écoulait par dessus du bois, essuyez-le avec un chiffon sec ou avec du papier-ménage.

### Bois huilé

Un chiffon blanc en coton, légèrement humide, fait l'affaire pour un bon entretien. Nous vous recommandons de rafraîchir le meuble environ tous les 6 mois au moyen d'une huile appropriée. Pour nettoyer le meuble, utilisez – comme toujours pour le bois – de l'eau de savon de Marseille. Lorsqu'un liquide s'est écoulé sur le bois, séchez immédiatement la partie humide au moyen d'un chiffon ou avec du papier-ménage.

### Bois non traité

Pour son entretien, un chiffon blanc légèrement humide suffit. Quant au nettoyage, utilisez de l'eau avec du savon de Marseille et essuyez ensuite le bois au moyen d'un chiffon souple. Des taches très tenaces sur du bois massif peuvent également s'enlever par ponçage avec du papier émeri très fin.



## Pierres

---

Chaque pierre naturelle représente une facette de la géologie. Pour cette raison, aucune pierre n'est identique à une autre, chaque pierre étant une pièce unique. Elle n'a pas besoin de beaucoup d'entretien; mais tout comme un plateau en bois noble, les pierres naturelles peuvent être attaquées par l'eau, l'alcool, le feu et autres agents nocifs.

### Indications pour tous les types de pierres naturelles

Pour un entretien journalier normal utilisez toujours un tissu souple ou un chiffon humide, ou brossez les surfaces avec une brosse souple. Enlevez immédiatement toute tache fraîche ! Ne posez jamais des vases ou des pots de fleurs directement sur la pierre. Si malgré tout vous deviez une fois constater des taches de calcaire, vous pourrez alors laver tout le plateau en pierre naturelle avec de l'eau tiède et du savon mou (ne jamais utiliser un savon synthétique) et le polir ensuite au moyen d'un chiffon en laine. Pour le nettoyage, n'utilisez jamais des citrons, ni du vinaigre ou du sel.

### Granit

Pratiquement toutes les pierres en granit ont été polies par la nature. Elles sont très résistantes par rapport aux griffures, mais elles n'aiment pas

le froid hivernal. L'humidité qui aurait pénétré à l'intérieur du granit est rejetée avec le temps en présentant des parties plus foncées. D'éventuels liquides gras ou huileux doivent immédiatement être essuyés. Si malgré tout une tache foncée devait se former, traitez-la avec le produit K2R. Il est néanmoins possible que la tache s'estompe au bout de 1 à 3 mois.

### Schiste (ardoise)

Pour nettoyer cette pierre il suffit de l'essuyer à l'eau contenant du savon mou. Pour éviter que le schiste noir ne devienne gris, on peut y appliquer modérément un peu d'huile de schiste au moyen d'un chiffon non pelucheux.

**Des pierres en calcaire à l'image du marbre et du travertin** ne doivent jamais être traitées avec des produits chimiques. Essayez immédiatement d'éventuelles taches! Quant aux exécutions laquées elles résistent largement à l'alcool et ne tachent pas. Une exposition directe aux rayons du soleil peut néanmoins changer leur couleur et virer sur le jaune. Enfin, on évitera de poser des objets chauds sur une pierre laquée, la laque pouvant être altérée et former des bulles.

Toutes ces indications ont valeur de recommandations. En cas d'éventuels dégâts nous déclinons toute responsabilité.

# L'entretien de métaux et de verre



Photo: Draenert

## Métaux

Les meubles en métal sont d'un entretien très facile. Il suffit de les essuyer avec un chiffon souple. Pour le nettoyage il est recommandé d'utiliser une eau au savon de Marseille. Ensuite il faut impérativement sécher le meuble en le frottant. N'utilisez jamais des produits de nettoyage qui contiennent des substances granuleuses qui pourraient produire des rayures.

Afin de préserver les meubles en métal d'une éventuelle corrosion due p. ex. à l'air humide ou au toucher de la main, les surfaces peuvent être traitées par le fournisseur. Un polish spécial est disponible pour tout métal dur ou mou, traité ou non traité. Le produit qui est recommandé pour un métal est peut-être nuisible à un autre. Ne laissez si possible pas sécher le polish.

### Acier

A la longue, la rouille sur un meuble en acier non traité fait partie de la patine. On peut l'enlever en frottant légèrement avec une fine laine d'acier, mais il ne sera guère possible d'éviter toute rayure. Un acier thermolaqué sera mieux protégé. Pour nettoyer les meubles en acier, utilisez un chiffon humide, puis séchez-le au moyen d'un tissu souple.

### Chrome, laiton, cuivre

Les empreintes digitales et la poussière sur du chrome brillant, du laiton ou du cuivre ternissent la brillance. Frottez régulièrement ces objets pour les rendre à nouveau brillants. Pour nettoyer il suffit généralement d'utiliser un chiffon humide imbibé d'un produit pour la vaisselle, puis de rincer à l'eau propre et de sécher en polissant. Le laiton a tendance à changer de couleur. Ne jamais le nettoyer au moyen d'un violent produit de nettoyage! En cas de forte saleté, une eau légèrement vinaigrée ou salée peut faire l'affaire. Le laiton non laqué peut être nettoyé avec une pâte formée de sel et de jus de citron.

### Acier inoxydable (inox)

Un produit de nettoyage pour acier permet dans la plupart des cas de régler les «problèmes de beauté» du meuble. Le vinaigre et autres acides peuvent produire des taches. Un agencement en acier inoxydable peut être nettoyé avec de l'eau et un produit pour la vaisselle. Mais attention: traitez les surfaces avec précaution pour éviter de les rayer. Traitez occasionnellement l'acier inoxydable avec un peu de polish.





## Verre

---

Le verre est d'un entretien très facile et peut être nettoyé avec un détergent pour verre que vous trouverez dans les commerces. Une attention particulière est recommandée pour les meubles composites bois/verre, voire métal/verre. Le détergent ne doit pas être giclé directement sur le verre, mais sur un chiffon. De nombreux détergents contiennent des substances qui pourraient attaquer les surfaces laquées. Vous obtiendrez un excellent résultat du nettoyage en diluant un peu d'alcool à brûler dans de l'eau (vaut également pour les miroirs). Pour sécher, un papier journal propre et chiffonné fait de vrais miracles, de même qu'un chiffon en micro-fibres. Le verre ne doit jamais être exposé à de fortes variations de la température. Donc ne jamais poser des casseroles ou pots chauds directement sur le verre. Il pourrait éclater spontanément. Attention aussi avec la céramique et la porcelaine, dont les bords extrêmement durs peuvent facilement produire des rayures.

### Verre satiné

Utilisez seulement de l'eau tiède ou de la benzine pure. Jamais de produit de nettoyage pour vitres! En cas d'un fort encrassement traitez à l'eau savonneuse neutre, ensuite rincez abondamment. Les éventuels restes d'aluminium peuvent être

enlevés par un léger frottement au moyen d'un produit abrasif (Cif ou Vim).

### Plexiglas (verre acrylique)

Si les meubles en plexiglas sont moins cassants que les meubles en verre, ils sont néanmoins plus sensibles aux rayures. Vous pouvez les essuyer avec un chiffon doux et humide et polir prudemment les éventuelles griffures avec un polish pour voitures. N'utilisez jamais des détergents qui contiennent des solvants, ni encore un enduit pour meubles, car ces produits pourraient attaquer et endommager la surface.

### Miroirs

N'utilisez que des chiffons doux et secs ou une peau de chamois bien essuyée, voire un tissu en micro-fibres. Ne jamais utiliser des produits chimiques ou détergents, sans parler d'objets pointus, pour enlever d'éventuelles saletés! Veillez lors du nettoyage à ce qu'aucune trace d'eau ne s'infilte dans les bords! Les détergents pour fenêtres contiennent des substances agressives qui pourraient attaquer le film argenté et conduire à sa corrosion. Pour cette raison, les bords doivent toujours restés secs!

Toutes ces indications ont valeur de recommandations. En cas d'éventuels dégâts nous déclinons toute responsabilité.

# L'entretien des revêtements de sols

## Parquet et sols en bois

---

### Indications générales

Les sols en bois jouissent d'une excellente réputation. Les surfaces peuvent être vitrifiées ou huilées. De tels sols sont prisés non seulement pour des raisons d'esthétique, mais aussi parce qu'ils offrent une bonne hygiène et sont faciles à nettoyer.

### Attention

Ne posez jamais des pots de fleurs directement sur le parquet, mais peut-être sur une vieille assiette p. ex. Le bois est un matériau vivant qui peut encore «travailler». Durant la période de chauffage il est indiqué de veiller à maintenir un climat pas trop sec (un degré d'humidité entre 40% et 60% est idéal).

Les pieds de tables et de chaises à arêtes vives sont de préférence posés sur des glisseurs en feutre. Testez toujours le nettoyage et les produits d'entretien sur un endroit peu visible. Évitez un nettoyage à la vapeur! Le bois est sensible à l'humidité et peut gonfler à la suite d'un nettoyage inapproprié. Évitez aussi qu'un sol vitrifié reste trop longtemps humide, car lorsque le film protecteur (vitrification) devient perméable, l'humidité pénètre dans le bois qui devient alors gris et commence à gonfler ou à se rétrécir. Une surface de parquet endommagée peut être poncée et re-vitrifiée. Elle redevient quasiment neuve.

### Entretien

La fréquence de l'entretien dépend de l'usage qu'on fait du sol et des désirs personnels. En fonction de l'usage, l'entretien au moyen d'un polish usuel (pour les sols vitrifiés) ou au moyen d'un savon pour sols en bois (pour sols huilés) peut faire l'affaire. Le produit choisi est appliqué en couche très fine, puis poli avec un chiffon sec et souple.

### Nettoyage

Il est recommandé de nettoyer les sols une fois par semaine au moyen d'un balai à franges ou à poils, ou avec l'aspirateur. Les marques de pas et la saleté peuvent s'éliminer au moyen d'un chiffon humide mais bien essoré. Ajoutez à l'eau une goutte d'un produit de nettoyage sur base savonneuse.

## Sols durs et sols en laminé

---

### Indications générales

Sont considérés comme sols durs les sols en linoléum (produit naturel) et les sols en matières synthétiques (PVC, CV, caoutchouc, laminés), ainsi que les sols en céramique. Les sols durs sont très résistants et hygiéniques.

### Attention

L'utilisation d'un Kaercher (nettoyage à la vapeur) est déconseillé pour ses températures élevées et l'humidité dégagée. La crasse et des particules à arêtes vives pourraient griffer la surface des sols durs. Il faut donc toujours les éliminer! Évitez qu'un liquide puisse s'infiltrer sous la couche d'un sol dur, notamment sur ses bords ou à des endroits endommagés. L'humidité pourrait décoller la colle, resp. porter atteinte aux joints en silicone.

### Entretien

Passez à l'aspirateur ou balayez, puis passez le sol à la serpillière. Utilisez à cet effet un produit de nettoyage courant liposoluble.

### Nettoyage

Nettoyez à l'eau à laquelle vous aurez ajouté du savon liquide ou un produit de nettoyage courant. Récurez l'eau sale et, si nécessaire, rincez à l'eau propre. Laissez bien sécher le revêtement avant de marcher par dessus. Pour rafraîchir des revêtements durs, rajoutez parfois un peu de cire liquide à l'eau de rinçage.



Photo: Bauwerk

## Revêtements de sols textiles

---

### Indications générales

Les enfants en bas âge adorent jouer sur un tapis. Sa souplesse constitue un excellent support pour se poser sur le ventre, pour marcher à quatre pattes et pour glisser sur les genoux. Un nettoyage et entretien réguliers augmentent sensiblement la longévité de votre tapis. Il est normal que le tapis perde quelques poils, surtout au début. Sur la surface, ces poils (fibres) forment une sorte de duvet qui s'enlève pourtant facilement avec l'aspirateur.

### Attention

Ne laissez jamais le tapis trop humide et n'utilisez pas d'appareils à vapeur pour son nettoyage! L'humidité pourrait décoller le revêtement et le frottement pourrait endommager les poils. Enlevez les taches en passant de l'extérieur vers l'intérieur pour éviter qu'elles ne s'agrandissent.

### Test préliminaire nécessaire

Testez chaque produit d'entretien ou de nettoyage avant son application sur un endroit caché. Vous constaterez alors si le produit et la méthode choisie conviennent à votre tapis.

### Entretien

Passez le tapis une ou deux fois par semaine à l'aspirateur. Ce faisant, vous retardez le rythme pour le nettoyage intermédiaire et/ou le nettoyage approfondi. L'aspiration augmente d'ailleurs la longévité du revêtement. Le nettoyage approfondi au moyen d'un shampoing à sec resp. par giclement devrait se faire par du personnel spécialement formé. Un nettoyage approfondi est par contre recommandé au moyen d'un système à poudre. Cette méthode a le grand avantage de ne pas abîmer l'équipement protecteur du revêtement, et celui-ci ne se mouillera pas. Vous pouvez donc marcher par dessus sans tarder.

# L'entretien des revêtements de sols

## **Nettoyage**

Une tache sur le tapis doit être immédiatement enlevée. Un liquide coulé sur le tapis peut être absorbé avec un chiffon sec ou avec du papier ménage. Un produit visqueux peut s'enlever au moyen d'une spatule, d'une cuillère ou le dos d'un couteau. Pour les restes, utilisez un chiffon sec ou un papier ménage.

## **Chewing-gum**

Mettez quelques glaçons dans un sachet en plastique, posez-le sur la tache et laissez la surface tachetée se rafraîchir; puis enlevez doucement le chewing-gum.

## **Cire**

Effritez-la autant que possible et enlevez-la avec prudence, puis traitez plusieurs fois au moyen d'un détachant. Absorbez-la éventuellement avec un buvard et un fer à repasser chaud.

## **Colles**

Par exemple: Araldite, Cementit etc.: ramollir avec un tampon d'ouate trempé dans de l'acétone, puis tamponner. Ensuite tamponner avec un chiffon sec et, si nécessaire, faire un traitement supplémentaire au moyen d'un shampoing. En cas d'Araldite, agissez rapidement, car seulement des taches toutes fraîches se laissent enlever.

## **Sang**

Rincez à l'eau froide, puis tamponnez avec un chiffon souple ou avec du papier ménage.

## **Taches grasses**

Par exemple: spiritueux, bière, sauces, café, cacao, mayonnaise, yoghourt, lait, crème, chocolat, moutarde, beurre, graisse, huile, résine, vernis, rouge à lèvres, enduit, couleurs à l'huile, goudron, crayon, crayon de couleurs, crème pour les mains, stylo, suie, feutre, herbe, cirage, encre, encre à tampon sont à traiter en alternance avec un shampoing pour tapis et un spray, sans séchage intermédiaire. Toujours commencer par le shampoing!

## **Taches peu grasses**

Par exemple: baies, jus de baies, œufs, fruits, jus de fruits, glaces, sirop, thé, vin, boue, urine, excréments, vomissements etc. sont à traiter au moyen d'un shampoing pour tapis. En cas d'œufs, de glace, d'excréments et de boue complétez éventuellement le traitement par un spray pour éliminer tout reste de graisse.



Photo: Ruckstuhl

## Tapis en sisal et tapis en coco

Les fibres des tapis en sisal et en coco sont de provenance naturelle et se présentent donc sous divers aspects (grosseur, texture). D'où leur charme optique et leurs caractéristiques particulières.

Dans le cadre d'un circuit permanent, les fibres naturelles absorbent l'humidité de l'air pour la dégager à nouveau plus tard. Comme c'est le cas pour d'autres produits naturels, cette caractéristique spécifique du matériau détermine sa forme et sa présentation. Avant que ce matériau ne se soit définitivement acclimaté, une légère ondulation ne peut être exclue, mais celle-ci s'estompera par la suite.

Pour le nettoyage habituel de ces tapis, l'usage d'un aspirateur est recommandé. D'éventuelles taches doivent être éliminées le plus vite possible, car une fois séchées, leur enlèvement ne sera que plus difficile. Les taches fraîches et encore humides peuvent être résorbées avec un chiffon bien résorbant, voire avec du papier ménage (attention: ne jamais frotter!). Le nettoyage de base peut, dans certains cas, éclaircir légèrement le tapis.

Lorsqu'une tache ne se laisse pas éliminer de cette façon, les recommandations suivantes sont à observer.

### **Baies**

Les substances dures ou mi-dures s'enlèvent, avec prudence, au moyen d'une cuillère ou d'un couteau.

### **Beurre, margarine, lait, huile**

Les substances dures ou mi-dures s'enlèvent, avec prudence, au moyen d'une cuillère ou d'un couteau. Appliquez de la poudre HOST sur la tache sèche, puis faites-la pénétrer dans les fibres

du tapis avec une brosse à main et enlevez-la sitôt après avec l'aspirateur. Autre procédure possible: appliquez de la terre de pipe, du maïzena ou de la fécule directement sur la tache et laissez agir pendant 24 heures, puis passez à l'aspirateur. Si nécessaire, enlevez le restant de la tache avec un détergent.

### **Boissons sans alcool**

Tamponnez le liquide au moyen d'un papier ménage.

### **Chewing-gum**

Appliquez un détergent pour chewing-gum selon le mode d'emploi et laissez agir. Puis enlevez, avec prudence, le chewing-gum au moyen d'une spatule ou d'un dos de couteau. Re-nettoyez l'endroit traité avec de la benzine pure.

### **Cire de bougies**

Enlevez la cire une fois refroidie avec la lame d'un couteau. Ensuite posez quelques couches d'un papier absorbant sur les restes de la tache et enlevez celles-ci au moyen d'un fer à repasser bien chaud.

### **Coca Cola, vomissures, jus de fruits, café, ketchup, excréments, fruits, thé, urine**

Tamponnez les taches avec une éponge humide, puis séchez au moyen d'un papier ménage ou un chiffon absorbant. Appliquez de la poudre HOST sur la tache sèche, puis faites-la pénétrer dans les fibres du tapis avec une brosse à main et enlevez-la sitôt après avec l'aspirateur.

### **Sang**

Tamponnez avec du papier ménage et recouvrez la tache d'une bonne dose de sel de cuisine. Ensuite: passez à l'aspirateur, tamponnez avec de l'eau froide et séchez. Si nécessaire, répétez l'opération plusieurs fois ou tamponnez la tache avec une éponge humide. Enfin: toujours bien sécher avec du papier ménage.

# L'entretien des revêtements de sols

## **Vin rouge**

Peut être tamponné avec du papier ménage. Ensuite humectez la tache avec de l'eau minérale gazeuse et tamponnez avec une éponge. Séchez ou re-tamponnez avec une éponge humide et re-séchez avec du papier ménage ou un chiffon blanc absorbant.

## **Tapis en laine**

---

Les moquettes et autres tapis en laine se laissent facilement entretenir grâce aux excellentes vertus de la laine.

Passez le tapis à l'aspirateur une à deux fois par semaine. Un tapis neuf peut pelucher. Ce n'est pas grave, car dû à la technique de production. Cela ne pourrait faire l'objet d'une réclamation. Les peluches disparaissent du reste tout naturellement après plusieurs passages à l'aspirateur au bout de quelques mois, voire une année.

D'éventuelles taches doivent être éliminées le plus tôt possible, car une fois séchées elles ne s'enlèveront que plus difficilement. Essayez d'abord de les enlever au moyen d'un procédé de grand-mère (eau tiède avec un peu de lessive). Peu de taches y résistent.

Si la tache ne s'enlève pas de cette façon, alors suivez les conseils mentionnés ci-après.

## **Bière**

Trempez une brosse dans de l'eau tiède à laquelle vous aurez ajouté un produit bio-actif pour pré-lavage. Tamponnez légèrement.

## **Blanc d'œuf/jaune d'œuf**

Tamponnez à l'eau tiède à laquelle vous avez ajouté un produit bio-actif pour pré-lavage. Enlevez prudemment d'éventuels restes.

## **Café, cacao**

Utilisez de l'eau chaude, éventuellement complétée par un produit pour pré-lavage bio-actif, tamponnez légèrement.

## **Cire de bougies**

Posez un papier buvard sur la cire, puis passez dessus avec un fer à repasser chaud.

## **Coca Cola**

Tamponnez à l'eau chaude à laquelle vous aurez ajouté un produit bio-actif pour pré-lavage, utilisez éventuellement un détergent.

## **Crème pour chaussures (cirage)**

Utilisez un papier buvard, un détergent courant et un shampoing. Tamponnez d'abord, avec précaution, puis traitez la tache avec le détergent. Enfin finissez avec un shampoing.

## **Graisse**

Utilisez un détergent courant selon son mode d'emploi, frottez légèrement ou tamponnez, complétez le traitement avec un produit bio-actif pour pré-lavage.

## **Rouille**

Enduisez un neutralisant de rouille selon son mode d'emploi, éliminez les restes avec de l'eau tiède.

## **Sang**

Tamponnez légèrement à l'eau froide.

## **Stylo, feutre**

Trempez un tampon d'ouate dans de l'alcool à brûler\* ou dans de l'alcool pur\*, puis tamponnez.

## **Urine**

Enduisez une solution savonneuse tiède, puis rincez à l'eau froide vinaigrée.

### **Vernis à ongles**

Imprégnez un tampon d'ouate d'un dissolvant pour vernis à ongles et tamponnez.

### **Vin rouge**

1) sel, 2) détergent, 3) solution d'acide citrique 10%. Commencez par 1), puis continuez avec 2), voire avec 3).

Toutes ces indications ont valeur de recommandations. En cas d'éventuels dégâts nous déclinons toute responsabilité.

\* Attention: très inflammable!

\*\* Au cas où vous utilisez une solution à l'acide citrique 10%, nous vous recommandons de tester sur un endroit habituellement invisible si les couleurs résistent à la procédure ou non.



---

**Anthamatten Meubles SA**

Rte Cantonale 2  
Case postale 157  
CH - 1963 Vétroz  
Tél. +41 (0) 27 766 40 40  
Fax +41 (0) 27 766 40 41  
info@anthamatten.ch

**[www.anthamatten.ch](http://www.anthamatten.ch)**

**Heures d'ouverture**

lundi au vendredi de 09h00 à 18h30  
samedi de 09h00 à 17h00  
ou sur rendez-vous

---

Toutes ces indications ont valeur de recommandations. En cas d'éventuels dégâts nous déclinons toute responsabilité.